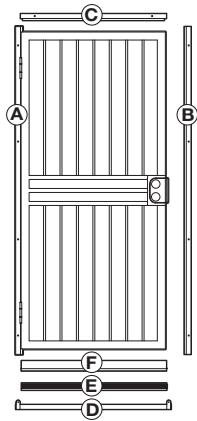


Premium Steel Security Door Installation Instructions

IMPORTANT: Read all instructions before beginning installation

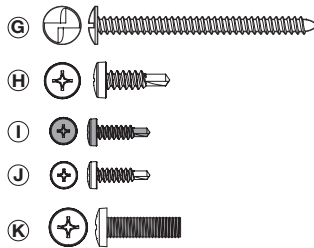
Tools Required:



- A) Door/Hinge-side jamb assembly
- B) Lock-side jamb
- C) Top header jamb
- D) Bottom bar
- E) Threshold plate
- F) Multi-blade bug sweep
- G) 4" One-way screws (10)
- H) #10 painted self-tapping screws (2)
- I) #8 black self-tapping screws (6)
- J) #8 painted self-tapping screws (6)

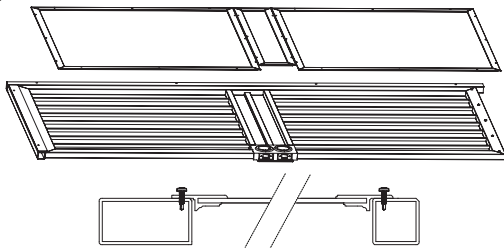
Screen hardware:

- K) #8 painted screws (30)



- Phillips-head screwdriver
- Flat blade screwdriver
- Tape measure
- Level
- Pencil
- Safety glasses
- Sheet metal snips
- Drill and 1/8", 5/32", 3/16" drill bits
- Square
- One-way driver
- Box knife
- 2x4 wood blocks
- 1x3 wood blocks
- Wood shims
- Touch-up paint

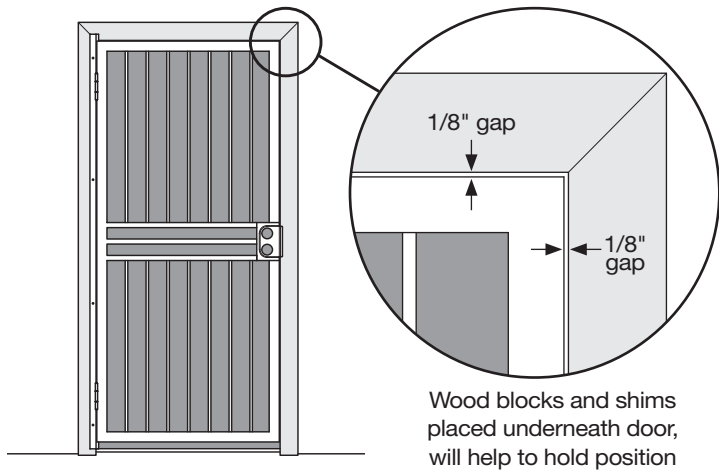
1 Install screen or glass inserts



Lay the door/hinge-side assembly flat with outside of the door face down on the door's cardboard packaging to avoid damaging the paint.

Fit screens into the door, so that the flatter side of the screens are face up (See illustrations). Hold screens in place and mark position of a hole at the top and bottom of each screen. Set the screens aside and use 1/8" drill bit to pre-drill holes at each mark. Using 2 of the provided screws* for each screen, attach the 3 screens to the door, fastening at the pre-drilled holes. Once secured, finish pre-drilling remaining holes and install the rest of the screws.

2 Position hinge-side jamb assembly



Wood blocks and shims placed underneath door, will help to hold position

Position door/hinge-side jamb assembly (A) in front of opening. Allow for a 1/8" gap between the lock-side edge of door and inside-edge of your mounting surface, as well as a 1/8" gap between the top-edge of door and bottom-edge of your mounting surface (see illustration).

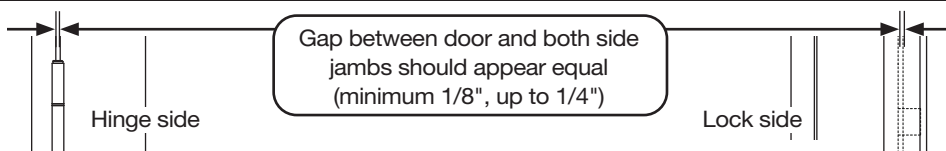
Note: There should be a minimum of 1-3/8" space below hinge-side jamb to allow space for the bottom bar (attached in Step 6). If this space is not there after positioning the door as directed above, it is okay to move the door up, so long as the top of the jamb does not go beyond the top-edge of your framing.

Important: All jambs must be positioned to allow secure mounting to your framing around the opening. Make certain door/hinge-side jamb assembly is plumb, and mark the location of the mounting holes for hinge-side jamb. Set door aside and, where marked, pre-drill 3/16" holes. Return door to position and fasten to house using the provided one-way screws (G).

3 Install lock set (sold separately)

Attach your choice of locksets with 2-3/8" backset. Fully extend the lock bolts into the "locked" position.

4 Install lock side jamb



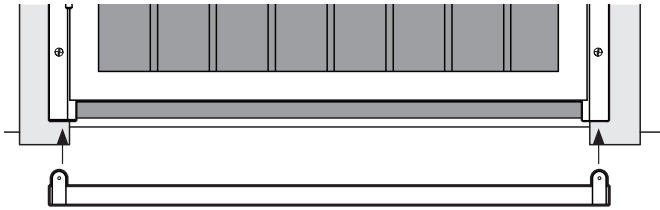
Align the lock holes in the lock-side jamb with the lock bolts extended. Maintain a space between door (A) and the lock-side jamb (B) equal or similar to the space between the door and hinge-side jamb, from top to bottom. Making sure the lock-side jamb is plumb, mark the location of the mounting holes. Set the jamb aside and, where marked, pre-drill 3/16" holes. Return jamb to position and fasten to house using the provided one-way screws (G).

5 Install header jamb



Place the top header jamb (C) above the door and between the two side jambs. Spacing should be equal, from left to right, above the door and be similar to spacing determined in **Step 2**. Mark the location of the mounting holes. Set the jamb aside and, where marked, pre-drill 3/16" holes. Return jamb to position and fasten to house using the provided one-way screws (G).

6 Install bottom bar



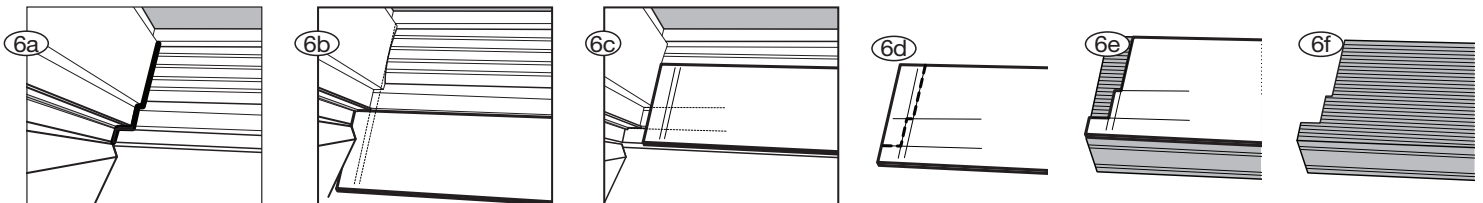
Place bottom bar (D) beneath the side jambs. Both ends should reach the outer edge of the side jambs. Hold in place and use 5/32" drill bit to pre-drill holes for mounting screws. Attach bottom bar to each side jamb using the provided screws (H).

7 Install threshold plate

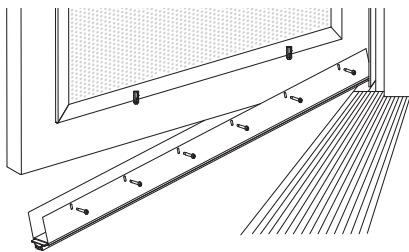
The contour of door framing varies (6a) making it necessary to cut the threshold plate (E) to fit. We recommend cutting a cardboard template to fit the opening first to avoid incorrectly cutting the threshold plate.

Cut a piece of cardboard 36" x 6" (same size as top of threshold plate). Lay template on top of the bottom bar and push into existing threshold as far as it will go. Using a straight edge, mark the template at the various widths of your existing molding and trim, at both ends (6b). Move template so that front edge is flush to the front edge of bottom bar (it is okay to bend to allow to fit the shortest width between your molding and trim). Mark at the various corners of your existing molding and trim (6c). Using a box knife cut template to shape of molding and trim revealed by the markings (6d). Test fit the template. (It should lay across the bottom bar, with the front edge flush with the front edge of the bottom bar and fit in and around the corners of the existing molding and trim.)

Once you have created a good fitting template, use the template to mark the threshold plate (6e). Using tin-snips (or hacksaw) cut threshold plate to match the shape of template (6f). Position threshold plate to extend across the bottom bar and into the existing threshold. Use 9/64" drill bit to pre-drill holes for mounting screws. Attach threshold plate to existing threshold using the provided screws (I).



8 Install bug sweep



Open the door. Slip the multi-blade bug sweep (F) onto the bottom of the door. Hold sweep in place and close the door. Allow the sweep to fall and set rested on the threshold plate (E).

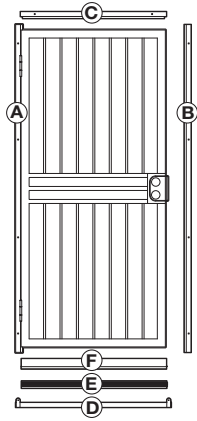
Note: Be sure there is not a gap between the sweep and the threshold plate, and that the sweep is centered on the bottom of the door.

Use 1/8" drill bit to pre-drill the two outer holes for mounting screws. Attach the sweep to the bottom of the door, by the two outer holes, using the provided screws (J). Test that the door opens and closes freely. If not, loosen the screws and make necessary adjustments. Retighten screws and test again. Repeat until successful. Pre-drill remaining holes and install the rest of the provided screws (J).

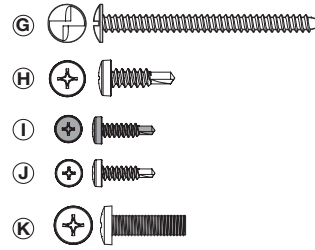
Instrucciones de instalación de puertas de seguridad de acero premium

IMPORTANTE: Le todas las instrucciones antes de comenzar la instalación

Herramientas requerido:

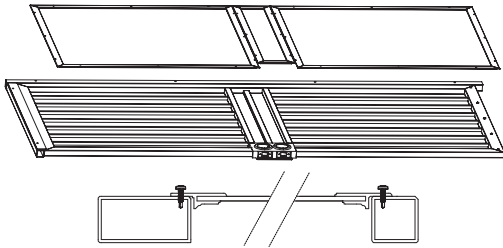


- A) Ensamblado de la jamba de la puerta/lado de la bisagra
- B) Jamba del lado de la cerradura
- C) Jamba de travesaño superior
- D) Barra inferior
- E) Placa de umbral
- F) Guardapolvo inferior de aletas múltiples contra insectos
- G) Tornillos unidireccionales de 4" (10)
- H) #10 tornillos autorroscantes pintados (2)
- I) #8 black self-tapping screws (6)
- J) #8 painted self-tapping screws (6)
- Hardware de pantalla:**
- K) #10-32 tornillos pintados (30)



- Destornillador Phillips
- Destornillador de punta plana
- Cinta métrica
- Nivel
- Lápiz
- Lentes de seguridad
- Recortes de chapa
- Taladro y brocas de 1/8", 5/32", 3/16"
- Cuadrado
- Conductor unidireccional
- Cuchillo de caja
- 2x4 bloques de madera
- 1x3 bloques de madera
- Cuñas de madera
- Retocar la pintura

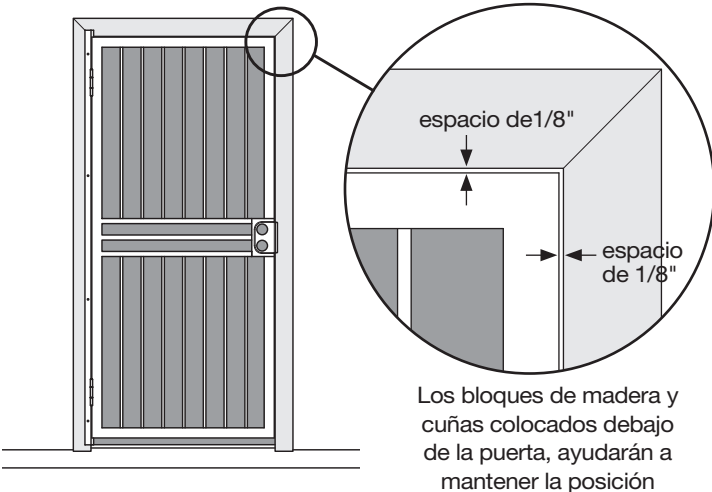
1 Instalar inserciones de pantalla o vidrio



Colocar el ensamblado de la puerta/lado de la bisagra sobre una superficie plana con el exterior de la puerta hacia abajo. Recomendamos colocarla sobre el empaque de cartón de la puerta para evitar que se dañe la pintura.

Colocar las pantallas en la puerta, para que el lado más liso de las pantallas quede hacia arriba (ver ilustraciones). Sostener las pantallas en el lugar y marcar la ubicación de un orificio, en la parte superior e inferior de cada pantalla. Colocar a un lado las pantallas y usar una broca de 1/8" para perforar los orificios en cada marca. Usar 2 de los tornillos* provistos para cada pantalla, fijar las 3 pantallas en la puerta, ajustando en los orificios perforados. Una vez fijados, finalizar la perforación del resto de los orificios e instalar los tornillos.

2 Coloque el ensamblaje de la jamba del lado de la bisagra



Poner el ensamblado de la jamba de la puerta/lado de la bisagra (A) frente a la abertura. Dejar un espacio de 1/8" entre el borde de la puerta, del lado de la cerradura, y el borde interior de tu superficie de montaje; además, debes dejar un espacio de 1/8" entre el borde superior de la puerta y el borde inferior de tu superficie de montaje (ver ilustración).

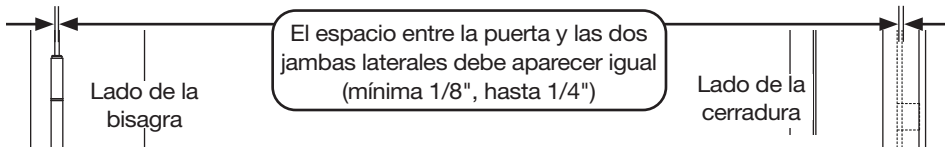
Nota: Debe haber un espacio mínimo de 1-3/8" debajo de la jamba del lado de la bisagra para dejar un espacio para la barra inferior (anexada en el Paso 6). Si no cuentas con este espacio después de ubicar la puerta como se indica anteriormente, puedes mover la puerta hacia arriba, siempre y cuando la parte superior de la jamba no se extienda más allá del borde superior de tu marco.

Importante: Todas las jambas deben ser presentadas para permitir un montaje seguro en el marco alrededor de la abertura. Asegurarse de que el ensamblado de la jamba de la puerta/lado de bisagra esté a plomada y marcar la ubicación de los orificios de montaje para la jamba del lado de la bisagra. Poner a un lado la puerta y, donde esté marcado, perforar los orificios de 3/16". Volver a colocar la puerta en su lugar y fijar a la estructura utilizando los tornillos unidireccionales (G) provistos.

3 Instale el juego de cerraduras (se vende por separado)

Adjunte su elección de cerraduras con el respaldo de 2-3/8". Extienda completamente los pernos de bloqueo en la posición "bloqueada".

4 Instalar la jamba lateral de bloqueo



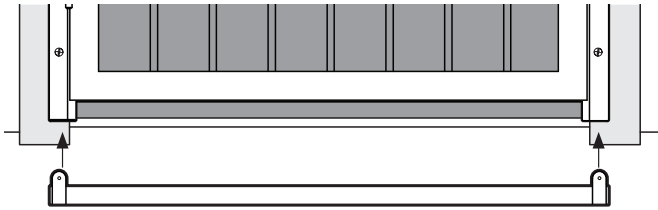
Alinear los orificios de cerradura en la jamba del lado de la cerradura con los pasadores del cerrojo extendidos. Mantener el espacio entre la puerta (A) y la jamba del lado de la cerradura (B) igual o similar al espacio entre la puerta y la jamba del lado de la bisagra, desde arriba hasta abajo. Asegurándose de que la jamba del lado de la cerradura esté a plomada, marcar la ubicación de los orificios de montaje. Poner las jambas a un lado y donde esté marcado perforar los orificios de 3/16". Volver a colocar la jamba en su lugar y fijar a la estructura utilizando los tornillos unidireccionales (G) provistos.

5 Instalar jamba de encabezado



Colocar la jamba del travesaño superior **(C)** sobre la puerta y entre las dos jambas laterales. El espacio debe ser igual, de izquierda a derecha, sobre la puerta y ser similar al espacio determinado en el Paso 2. Marcar la ubicación de los orificios de montaje. Poner las jambas a un lado y donde esté marcado perforar los orificios de $3/16$ ". Volver a colocar la jamba en su lugar y fijar a la estructura utilizando los tornillos unidireccionales **(G)** provistos.

6 Instalar barra inferior



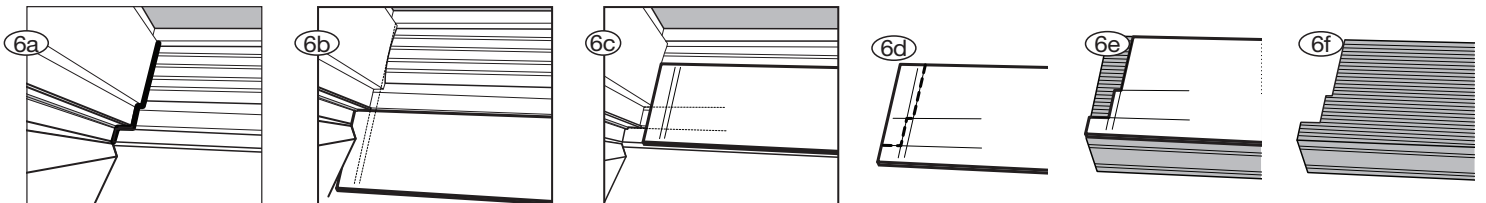
Colocar la barra inferior **(D)** debajo de las jambas laterales. Ambos extremos deben llegar hasta el borde exterior de las jambas laterales. Mantener en el lugar y perforar los orificios para los tornillos de montaje con una broca de $5/32$ ". Fijar la barra inferior a cada jamba lateral con los tornillos **(H)** provistos.

7 Instalar placa de umbral

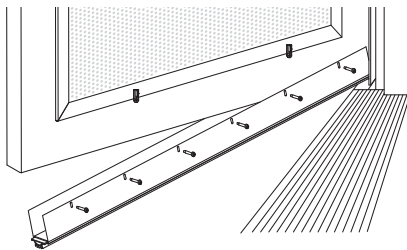
El contorno del marco de la puerta varía **(6a)** por lo tanto es necesario cortar la placa de umbral **(E)** para que encaje. Recomendamos cortar una plantilla de cartón para ajustar primero a la abertura con el fin de evitar dañar de manera irreversible la placa de umbral.

Cortar un pedazo de cartón de 36 " x 6 " (el mismo tamaño de la parte superior de la placa de umbral). Colocar la plantilla en la parte superior de la barra inferior y presionar en el umbral existente hasta donde sea posible. Usar un borde recto, marcar en la plantilla los distintos anchos de tu moldura y contramarco existentes en ambos extremos **(6b)**. Mover la plantilla para que el borde frontal quede a ras con el borde frontal de la barra inferior (puedes doblar para ajustar al ancho más corto entre tu moldura y el contramarco). Marcar en las distintas esquinas de tu moldura y contramarco **(6c)** existentes. Con un cuchillo para cajas, cortar la plantilla siguiendo la forma de la moldura y contramarco señalados por las marcas **(6d)**. Verificar que la plantilla encaje. (Se debe colocar a través de la barra inferior con el borde frontal a ras con el borde frontal de la barra inferior, y encajar en y alrededor de las esquinas de la moldura y contramarco existentes).

Una vez creada una buena plantilla de montaje, úsala para marcar la placa de umbral **(6e)**. Con tijeras para hojalata (o sierra para metales), cortar la placa de umbral para que coincida con la forma de la plantilla **(6f)**. Coloca la placa de umbral y extiéndela sobre la barra inferior y en el umbral existente. Usar una broca de $9/64$ " para perforar los orificios de los tornillos de montaje. Fijar la placa de umbral al umbral existente con los tornillos **(I)** provistos.



8 Instalar barrido de errores



Abrir la puerta. Deslizar el guardapolvo inferior de aletas múltiples contra insectos **(F)** en la parte inferior de la puerta. Sostenlo en su lugar y cierra la puerta. Dejar que el guardapolvo caiga y descance sobre la placa de umbral **(E)**.

Nota: Asegúrate de que no haya un espacio entre el guardapolvo y la placa de umbral, y que el primero esté centrado en la parte inferior de la puerta.

Usar una broca de $1/8$ " para perforar los dos orificios exteriores de los tornillos de montaje. Fijar el guardapolvo en la parte inferior de la puerta, por medio de los dos orificios exteriores, usando los tornillos provistos **(J)**. Verificar que la puerta se abra y cierre sin obstrucciones. Si no es el caso, aflojar los tornillos y realizar los ajustes necesarios. Volver a ajustar los tornillos y verificar nuevamente. Repetir hasta lograr un ajuste perfecto. Perforar el resto de los orificios e instalar el resto de los tornillos provistos **(J)**.